

fiMUGin

Virtuaalikorppupalvelun

Käyttöohje

Kirjoittanut: Petteri Kamppuri
marraskuussa 1999
Kiitokset: Henri Sivonen

Sisällys:

1. Virtuaalikorppu – mikä se on?
2. Käyttöönotto
 - 2.1 AppleShare
 - 2.2 Käyttäjätunnus
3. Kytkeytyminen
 - 3.1 Yleistä
 - 3.2 AppleShare
 - 3.3 FTP
4. AppleShare-käyttö
5. Sanasto – mitä mikäkin tarkoittaa

Kuvat:

- Kuva 1: Chooser/Valitsija
- Kuva 2: Anna osoite
- Kuva 3: Rekisteröidy
- Kuva 4: Valitse levyt

1. Virtuaalikorppu – mikä se on?

Virtuaalikorppu on fiMUGin uusi palvelumuoto erityisesti kaikille iMacin ja G3/G4:sten omistajille. Kun näissä koneissa ei ole korppuasemaa, käy tiedostojen siirtäminen toisten kanssa hankalaksi. Siksi fiMUG tarjoaa jäsenilleen Internetin kautta tarjolle ilmaisen paikan pitää omia tiedostojaan ja siirtää niitä toisille.

Jokainen saa oman ”kotihakemiston”, jonne omia tiedostojaan voi laittaa. Toiset käyttäjät eivät pääse näihin tiedostoihin käsiksi.

Palvelimella on erikseen yleinen alue, josta voi kopioida tiedostoja. Se on tarkoitettu sellaisille isoille tiedostoille, jotka kuormittaisivat tarpeettomasti AppleGardenia. Sinne ei voi tiedostoja siirtää suoraan, vaan tiedostot on laitettava Uudet tiedostot -kansioon. Ylläpito seuraa tätä kansiota ja siirtää sieltä hyväksymänsä tiedostot yleisesti saataviksi.

Tarkoitus on tarjota vaihtoehto tiedostojen säilyttämiseen tai siirtämiseen, joka on kiellettyä AppleGardenin kautta. Virtuaalikorppupalvelulla käy tiedostojen siirtäminen esim. työpaikan ja kodin kautta helposti ja tutulla tavalla työpöydältä Finderissa.

Palvelun käyttämiseen tarvitset tietysti Internet-yhteyden. Tavallinenkin Internet-yhteys modeemilla on jo toimiva, mutta nopeammilla yhteyksillä tiedostojen siirto käy tietysti nopeammin.

Ylläpidolla on tietysti oikeus kaikkien käyttäjien hakemistoihin. Laittomia tiedostoja ei tietenkään saa Virtuaalikorppun kautta siirtää eikä siellä säilyttää. Väärinkäyttöksiin tullaan puuttumaan ja niistä voidaan ilmoittaa viranomaisille.

2. Käyttöönotto

2.1 AppleShare Client

Virtuaalikorppupalvelun käyttöönottamiseksi tarvitset AppleShare Client-ohjelmiston, joka on luultavasti tullut koneesi mukana jo valmiiksi asennettuna. Se kuuluu jokaisen Macin perusohjelmiin. AppleShare-ohjelmisto kuuluu Laajennukset/Extensions-kansioon, ja se näkyy, kun avaat Valitsijan/Chooser Omenavalikosta (katso kuva 1). Jos sinulla ei ole sitä asennettuna, voit asentaa sen käyttöjärjestelmän levykkeiltä tai CD-ROM:lta. Se on myös haettavissa ilmaiseksi Applen [www-sivuilta](http://asu.info.apple.com/swupdates.nsf/artnum/n11419/), tiedoston koko noin 6 Mt. Osoite on <http://asu.info.apple.com/swupdates.nsf/artnum/n11419/> Kaikkein vanhimmat AppleSharet eivät tietenkään tue TCP/IP-yhteyksiä, joten voi olla, että joudut hakemaan uudemman version.

2.2 Käyttäjätunnus

Tarvitset myös oman käyttäjätunnuksen ja salansanan voidaksesi käyttää

Virtuaalikorppua. Pyydä tunnusta lähettämällä sähköpostiviesti AppleGardenissa osoitteella Administrator, ja kerro pyytäväsi käyttäjätunnusta Virtuaalikorppupalveluun. Saat vastauksen (normaalisti viikossa), jossa kerrotaan käyttäjätunnukseksi ja salasanasiksi. Ne eivät ole samat kuin AppleGarden-yhteytesi. Tietoturvan vuoksi niin on hyvä. Käyttäjätunnuksen ja salasanan saatuasi olet valmis ottamaan yhteyttä. Vaihda salasanasiasi jo heti ensimmäisellä yhteyskerralla, niin salasanasista tulee vain sinun tietoosi.

3. Kytkeytyminen

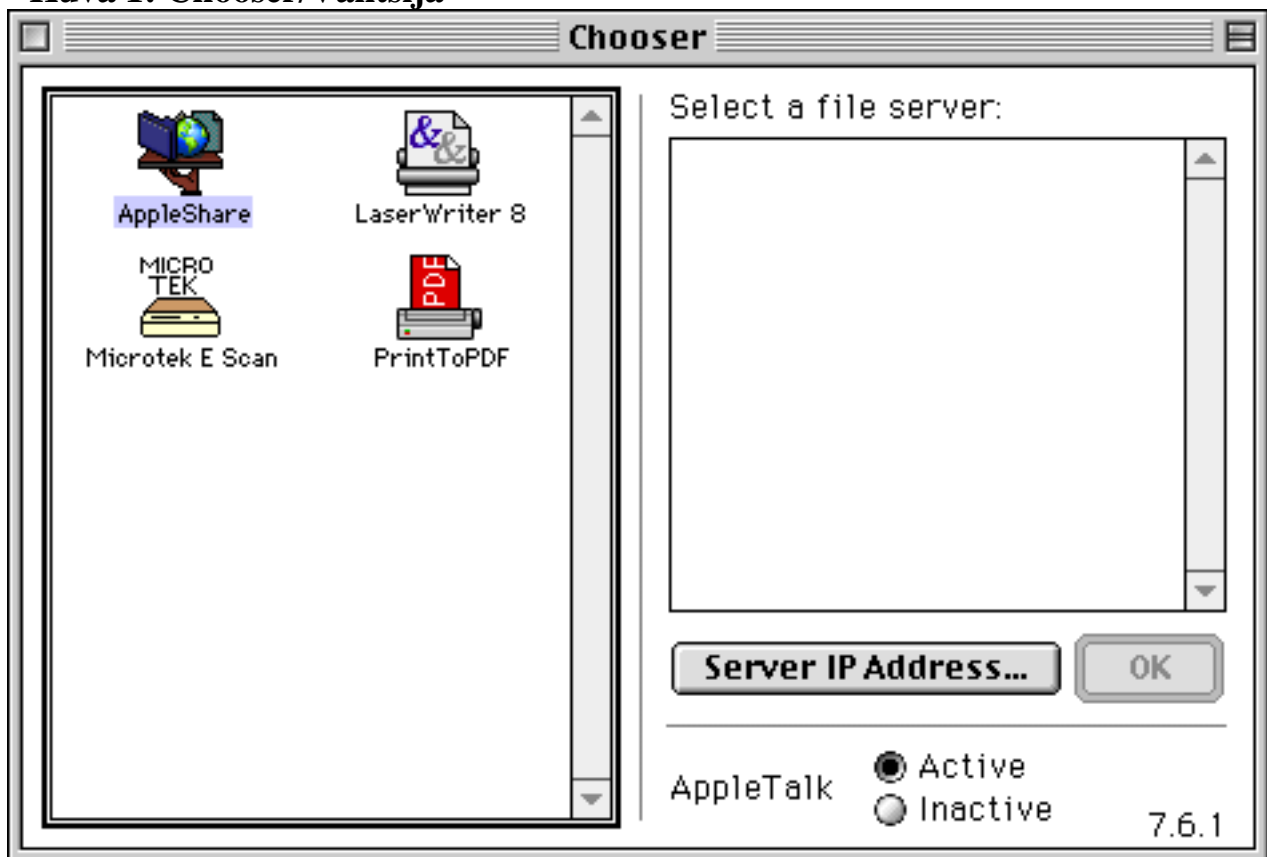
3.1 Yleistä

Kuten kohdassa 2. Käyttöönotto mainittiin, tarvitaan kytkeytymiseen käypä käyttäjätunnus ja salasana. Kytkeytyä voi kahdella tavalla: Mac-maisella tavalla käyttäen AppleSharea, jolloin Virtuaalikorppu-levyt tulevat näkyviin työpöydällesi kuten tietokoneesi muutkin kovalevyt, tai käyttäen FTP:tä, jolloin joudut käyttämään erillistä FTP-ohjelmaa, kuten Fetch ja Anarchie. Nämä ja muita FTP-ohjelmia on saatavissa AppleGardenin Tiedostoalueilta.

3.2 AppleShare

AppleShareen pääset käsiksi **Valitsijan** (**Chooser** englanniksi) kautta Omenavalikosta. Alla on kuva Chooserista.

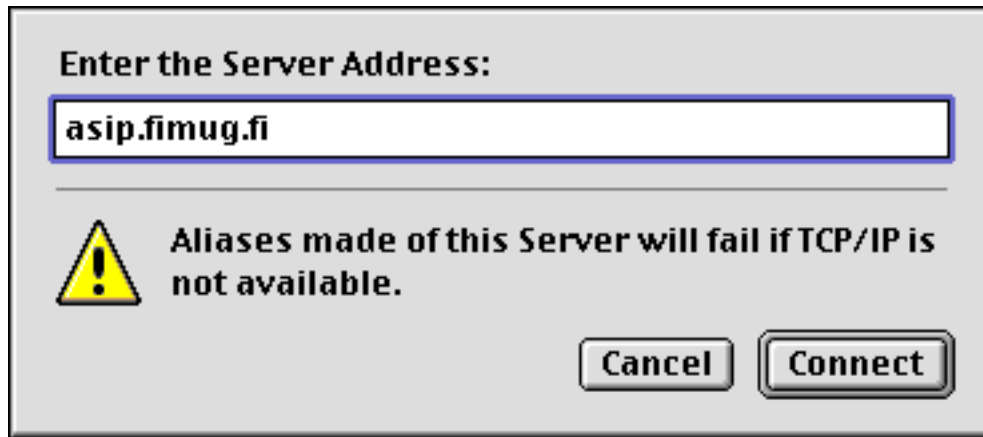
Kuva 1: Chooser/Valitsija



Klikkaa **AppleShare**-ikonia, niin oikeaan reunaan tulee vastaava näkymä. Ottaaksesi yhteyttä Virtuaalikorppupalveluun, paina "**Server IP Address...**"-painiketta ("IP Yhteys..." suomenkielisessä käyttöjärjestelmässä).

Eteesi aukeaa alla olevan kaltainen ikkuna.

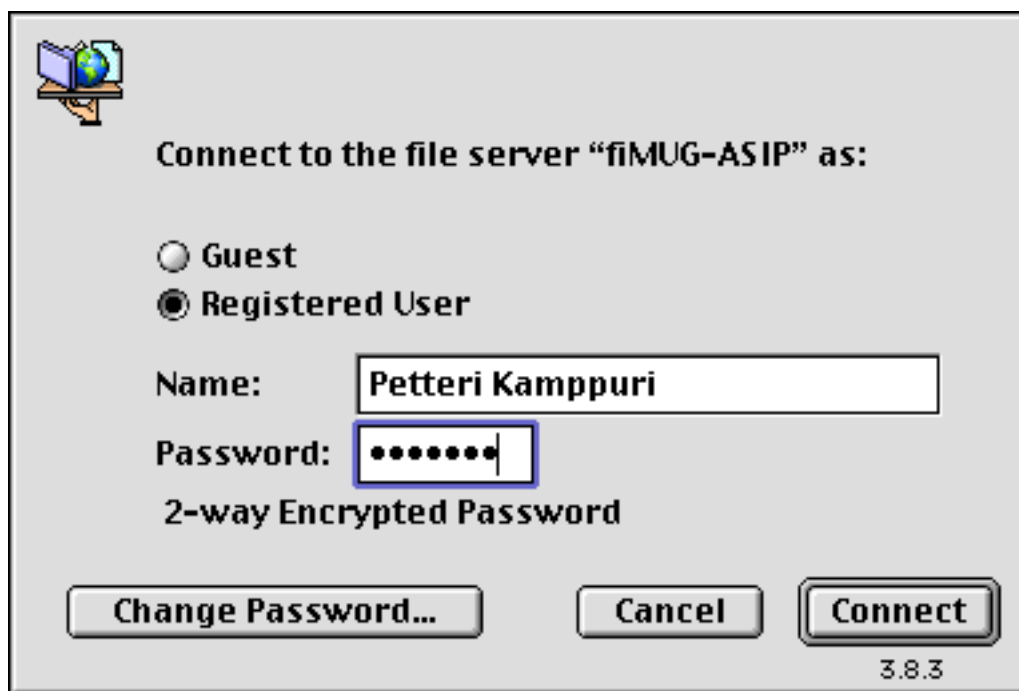
Kuva 2: Anna osoite



Kirjoita osoitteeksi kuvassakin oleva **asip.fimug.fi** ja paina Connect/Ota yhteys -painiketta. Maccisi etsii Virtuaalikorppupalvelimen Internetistä.

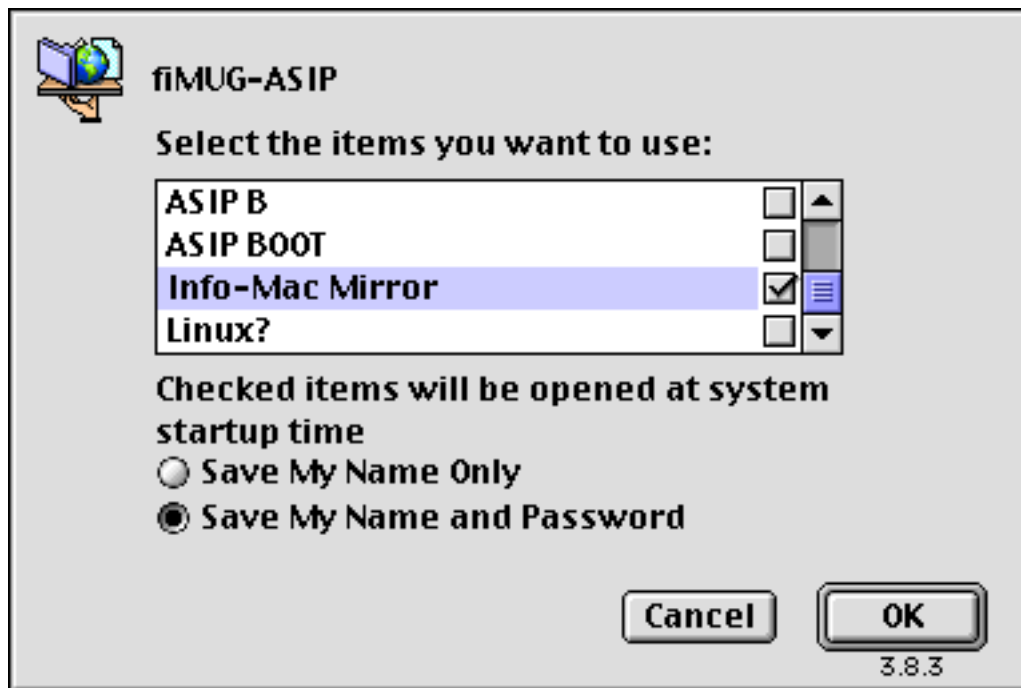
Kun yhteys on luotu, kysytään sinulta käyttäjätunnustasi ja salasanaasi. Kirjoita ne ja paina Connect/Ota yhteys -painiketta. Voit vaihtaa salasanaasi (mikä tulisi tehdä vähintään kerran puolessa vuodessa) painamalla Change Password/Vaihda salasana -painiketta. Huomaa, että Registered User/Rekisteröity käyttäjä -valinta täytyy olla asetettuna.

Kuva 3: Rekisteröidy



Kun olet rekisteröitynyt Virtuaalikorppupalvelimelle sisään, saat valittavaksesi levyt, jotka haluat työpöydällesi. Valitse levyt, jotka haluat (valitse monta levyä pitämällä Shift/Vaihto-näppäintä painettuna ja valitsemalla hiirellä) ja sen jälkeen paina OK-painiketta.

Kuva 4: Valitse levyt



Jos haluat, että joku levy tulee työpöydällesi automaattisesti aina kun käynnistät koneesi (esim. jos sinulla on kiinteä Internet-yhteys ja haluat aina, että Info-Mac -tiedostoarkisto on työpöydälläsi), laita ruksi levyn nimen viereen. Alle tulevat näkyviin valinnat: Save My Name Only/Tallenna vain nimeni ja Save My Name and Password/Tallenna nimeni ja salasananani. Valinnan mukaan kone muistaa joko käyttäjätunnuksesi tai käyttäjätunnuksesi ja salasanasasi. Jos valitsit molemmat, levy tulevat täysin automaattisesti työpöydällesi, muutoin joudut kirjoittamaan salasanasasi aina käynnistäessäsi tietokoneesi.

Kuten AppleShare ilmoittaaakin (ks. kuva 2), eivät nämä levyt tietenkään voi tulla käyttöösi, ellei sinulla ole Internet-yhteys auki, kun koneesi käynnistyy.

3.3 FTP

FTP-yhteydellä on osoitteena sama **asip.fimug.fi** ja käyttäjätunnus sekä salasananakin ovat samat. FTP-yhteys toimii kuten mikä tahansa FTP-yhteys. Lue lisää käytöstä, tiedostojen kopioinnista ja muusta FTP-ohjelmasi dokumentaatiosta.

FTP-yhteyttä voi tarvita esim. silloin, kun Virtuaalikorpuille pitää siirtää tiedostoja PC:n kautta. Siksi on hyvä, että se on mahdollinen.

4. AppleShare-käyttö

Sinulle on luotu kotihakemisto joko ASIP A - tai ASIP B -levylle. Kotihakemistosi nimi on oma nimesi. Sinulla on oikeus säilyttää tiedostoja sen sisällä ja siellä voitkin vapaasti järjestellä tiedostosi kuten omalla kovalevylläsi. Voit esim. töissä kopioida sinne tiedostoja, jotka sitten haet kotoasi käyttöösi, vaikkapa työtiedostoja, ilmaisohjelmia tai muuta hyödyllistä.

Muiden käyttäjien kotihakemistoihin sinulla ei ole pääsyä, mutta voit siirtää heille tiedostoja raahaamalla niitä kotihakemistojen päälle. Voit siis kopioida niihin tiedostoja, mutta et pääse avaamaan kansiota ja katsomaan, mitä se sisältää.

Tiedostot-levyllä on yleiseen jakeluun tarkoitettuja tiedostoja, kuten pelidemoja, päivityksiä tai muuta sellaista. Näitä tiedostoja voivat kaikki kopioida, mutta niitä ei voi poistaa ja lisätä kuin ylläpito. Sinne voi kuitenkin itsekin laittaa tiedostoja epäsuorasti, nimittäin kopioimalla tiedoston Uudet tiedostot -kansioon Tiedostot-levyllä. Ylläpito hyväksyy sinne laitettut tiedostot ja siirtää ne oikeille alueilleen, niin että ne ovat kaikkien saatavissa.

Virtuaalikorppupalvelun käyttäjillä on tällä hetkellä 2 GB levytilaa yhteisessä käytössä omille kotihakemistoilleen. Toistaiseksi ei ole asetettu rajoituksia, mutta mikäli palvelu osoittautuu todella suosituksi, voi olla että joudumme asettamaan tilarajoituksia. Erillisillä palveluilla, kuten Info-Mac -tiedostoarkistolla ja Tiedosto-levyllä, on täysin omat tilansa.

5. Sanasto – mitä mikäkin tarkoittaa

AppleShare: Ohjelmisto, jolla voit kytkeytyä lähiverkon tai Internetin kautta toisen tietokoneen levyille ja saada sen näkyviin työpöydällesi melkein kuin se olisi kiinni omassa tietokoneessasi. Katso koneesi mukana tulleista ohjeista lisätietoja AppleSharesta.

ASIP A -levy: Sisältää käyttäjien kotihakemistoja.

ASIP B -levy: Sisältää käyttäjien kotihakemistoja.

FTP: File Transfer Protocol. Tiedostosiirtotapa, joka on hyvin yleinen Internetissä. fiMUGin Virtuaalikorppupalveluun voi myös kytkeytyä tavallisella FTP-ohjelmalla (mm. Fetch ja Anarchie), joten palvelun käyttö ei ole sidottu edes Macintosh-koneisiin. Käyttäjätunnus ja salasana on sama kuin AppleSharella kytkeydyttäessä.

Info-Mac -levy: Info-Mac -tiedostoarkisto on saatavissa tältä levyiltä. Se on maailman suurin Mac-tiedostojen, ilmais- ja Shareware-ohjelmien kokoelma. Se sisältää uskomattomat 5 gigatavua tiedostoja eli valinnan varaa on!

Käyttäjätunnus: Tunnuksesi, jolla erotut muista käyttäjistä. Tunnus ei ole sama kuin AppleGardenin käyttäjätunnuksesi, vaan se muodostetaan etunimen ja

sukunimen perusteella. Tarvittaessa lisätään numeroita.

Salasana: Pidä salasanasi ja myös käyttäjätunnuksesi tallessa. Älä käytä samaa salasanaa kuin AppleGardenissa tai missään muuallakaan. Muista vaihtaa salasanaa muutaman kuukauden välein.

Tiedostot -levy: Levy, jossa on kaikki julkisesti jaettavat tiedostot. Mm. isoja pelidemoja ja muuta.

Uudet tiedostot -kansio: Kansio, johon käyttäjät voivat siirtää tiedostojaan. Ylläpito käy kansion sisällön säännöllisesti läpi ja siirtää uudet tiedostot sieltä julkisille alueille kaikkien haettavaksi.

Virtuaalikorppu: fiMUGin AppleShare IP -palvelu, jossa jäsenet voivat pitää tiedostojaan ja käyttää sitä tiedostojen siirtämiseen, mm. levykeaseman puutteessa.